



Enligt sändlista

Skydds jakt efter en (1) varg inom Södertälje kommun

Beslut

Länsstyrelsen beslutar på eget initiativ om skydds jakt efter en (1) varg i ett område i Södertälje kommun. Jaktområdet begränsas av länsgränsen i söder och väster, gränsen mellan Södertälje och Nykvarns kommuner i norr, i öster Nykvarnsvägen fram till E4:an samt E4:an till länsgränsen. Undantagna från skydds jakten är följande naturreservat: Stora Envättern, Vattgruvsmossen, Stora Alsjön, Skogstorp, Grottberget samt Moraåns dalgång. Jaktområdet framgår av bifogad karta, se bilaga 1.

Skydds jakten får ske under perioden från och med den 3 maj 2016 till och med den 10 juni 2016, dock längst tills dess att en (1) varg fällts eller tills dess annat beslutas.

Beslutet fattas med stöd av 9 b, 23 a-b och 24 d §§ jaktförordningen (1987:905) (JF), med stöd av Naturvårdsverkets delegationsbeslut den 26 juni 2015 (ärendenr NV-04080-15) samt med beaktande av skydds jaktsreglerna i artikel 12 och undantagsreglerna beträffande jakt i artikel 16 i art- och habitatdirektivet (92/43/EEG).

Länsstyrelsen beslutar, med stöd av 59 § JF, att detta beslut ska gälla även om det överklagas.

Villkor för beslut

Jaktmedel och metoder

1. Länsstyrelsen utser jaktledare för skydds jakten. Jaktledaren utser efter samråd med Länsstyrelsen de personer som får jaga med stöd av detta beslut.
2. Jaktledaren ska före jaktens början informera samtliga jakttagare om villkoren för jakten, gränsförhållanden samt de övriga regler och lagstiftning som gäller för skydds jakten.
3. Skydds jakten får inte bedrivas på så sätt att djuret utsätts för onödigt lidande.
4. Skydds jakten får bedrivas som smyg- och vaktjakt. Lockpipa får användas. Spårhund i lina får användas.
5. Endast kulpatroner klass 1 får användas vid skydds jakten. De begränsningar i magasinkapacitet hos halvautomatiska kulvapen som anges i Naturvårdsverkets föreskrifter och allmänna råd om jakt och statens vilt (NFS 2002:18) ska följas.

Datum
2016-05-03

Beteckning
21811-15082-2016

6. Om varg påskjutits men inte fällts ansvarar skytt och jaktledare för att eftersök genomförs med hund som är särskilt tränad i att spåra varg.
7. I enlighet med 17 § JF ska en hund som är särskilt tränad i att spåra skadat vilt kunna finnas på skottplatsen inom högst två timmar från påskjutningen.
8. Jakten ska i övrigt bedrivas med största möjliga hänsyn till såväl övrig fauna som boende och det rörliga friluftslivet inom jaktområdet.
9. Alla typer av belysning får användas för att underlätta skyddsjakten i enlighet med 15 § JF.
10. Motordrivna fordon får användas för att spåra och genskjuta vargen under skyddsjakten i enlighet med 21 § JF. Undantaget ger inte rätt att från motordrivet fordon förfölja eller skjuta varg. Dock får skott avlossas av skytt utanför motordrivet fordon i direkt anslutning till att motorn slagits av.
11. Skyddsjakten får ske under hela dygnet med stöd av 9 § andra stycket JF.
12. Skyddsjakten får ske på annans mark med stöd av 24 d § andra stycket JF.
13. Skyddsjakt med stöd av detta tillstånd får inte bedrivas inom detaljplanerat område utan tillstånd från Polismyndigheten.

Rapportering

14. Jaktledaren ska omedelbart efter att ett djur fällts eller påskjutits anmäla detta till Länsstyrelsen.

Hantering av fälld varg

15. Skytten ska utan dröjsmål visa upp den fällda vargen, samt skottplats, för Länsstyrelsens besiktningsman.
16. Fälld varg får inte flyttas från fallplatsen innan den besiktigats av Länsstyrelsens besiktningsman.

Med stöd av 24 d § JF ska det fällda djuret omhändertas av Länsstyrelsen för vidarebefordran till Statens veterinärmedicinska anstalt för obduktion. Hela djuret tillfaller staten. Om staten, efter undersökning, inte har användning för djuret ska hela djuret destrueras.

Avlysning mm

17. Länsstyrelsen avlyser jakten om en (1) varg fällts eller påskjutits innan jakttiden löpt ut. Om Länsstyrelsen bedömer att det påskjutna djuret är oskadat, efter det att eftersök genomförts, meddelar Länsstyrelsen om fortsatt jakt ska ske inom den tid beslutet gäller.
18. Kopia av detta tillstånd ska medföras av de personer som genomför skyddsjakten.

Information

Jakt som inte följer dessa villkor sker utan stöd av beslutet och i strid med fredningsbestämmelserna i 3 § jaktlagen (1987:259). Straffbestämmelserna finns i 43-44 §§ samma lag.

Datum
2016-05-03

Beteckning
21811-15082-2016

Bakgrund

Under vintern 2014/15 etablerades ett vargrevir i Sjundaområdet i södra delen av Stockholms län. Länsstyrelsen har bekräftat en föringring under 2015. Inom området finns även ett 50-tal fårbesättningar, varav den på Molstabergs säteri är den i särklass största med närmare 1 200 får. Under 2015 skedde 13 angrepp med totalt ett 80-tal dödade och skadade får inom Sjundaområdet. Nu inleds betessäsongen 2016 samtidigt som det sannolikt fortfarande finns varg i området.

Molstabergs säteri har framfört önskemål om att Länsstyrelsen på eget initiativ beslutar om skydds jakt på samtliga vargar inom Sjundareviret.

Länsstyrelsens kännedom om varg i området

Den tidigare alfaten sköts under åberopande av 28 § JF den 29 september 2015. Sedan slutet av september har Länsstyrelsen inte heller fått några indikationer på att alfaten är kvar. Med anledning av att ingen revirmarkerande individ har bekräftats i området, kan detta inte längre klassas som ett vargrevir. Under 2015 bekräftades en föringring.

I oktober 2015 fanns fyra valpar i området. En av dessa har endast konstaterats genom genetisk analys av spillning insamlad den 14 oktober 2015. Länsstyrelsen har under vintern 2015/2016 spårat tre vargar i området och under spårningarna har spillning och urin samlats in för genetisk analys. De insamlade proverna kommer från tre valpar. Den fjärde valpen har inte återfunnits under vintern.

Valparna kommer från två viktiga genetiska linjer, Galvenlinjen respektive Kynnalinjen. Det är framför allt släktskapet med Galvenhanen som är intressant för vargens gynnsamma bevarandestatus, eftersom det inte finns så många avkommor från just denna genetiska linje i den skandinaviska vargpopulationen.

Länsstyrelsen har inga indikationer på att det finns några andra vargar än årsungarna inom det f.d. Sjundareviret. Vargar blir normalt inte könsmogna förrän runt två års ålder. Länsstyrelsen bedömer därför att det inte är sannolikt att någon av tikvalparna är dräktig.

Kännedom om fårbesättningar i området

Intresset för fårhållning är stort och ökande i Stockholms län, bland annat beroende på att det finns goda förutsättningar att hålla får. Dessutom finns goda förutsättningar för avsättning av kött och andra produkter på den lokala marknaden. Länsstyrelsen ska verka för att det finns förutsättningar för ett konkurrenskraftigt jordbruksföretagande och sysselsättning på landsbygden i länet. De betande djuren bidrar också till den biologiska mångfalden och ett öppet odlingslandskap.

Jordbrukslandskapet i Sjundaområdet lämpar sig väl för företagande med betesdrift. Inom det tidigare reviret finns idag ett 50-tal fårbesättningar med totalt omkring 1 350 tackor. Två av besättningarna är stora med omkring 550 respektive 200 tackor. Fem företag har 30-40 tackor och resterande besättningar är mindre.

Datum
2016-05-03

Beteckning
21811-15082-2016

Molstabergs säteri har en av Sveriges större fårbesättningar med 550 tackor, som inklusive lamm blir ca 1 200 får under betessäsong. En stor del av jordbruksmarken på Molstaberg betas av fåren, varav en del utgörs av naturbetesmarker. På Molstaberg bedrivs ekologisk produktion och eget avelsarbete med köttrasen Texel. Djurägarna tillhör gruppen unga, aktiva, heltidslantbrukare med betesbaserad animalieproduktion och lokal avsättning, som kan sägas vara den mest prioriterade gruppen för Sverige och den gemensamma jordbrukspolitiken.

Skadebild

Inom det tidigare reviret finns, som tidigare nämnts, ett 50-tal fårbesättningar. Under betessäsongen, från juni till september 2015, skedde åtta vargangrepp på får inom det f.d. reviret. Sammanlagt resulterade angreppen i ett 70-tal döda och avlivade får på Molstabergs säteri, Saltkällan och Broby gård. Merparten av angreppen skedde på Molstaberg. Samtliga angrepp bedömdes ha utförts av vuxna vargar.

Mellan den 4 och 11 november 2015 skedde ytterligare fem angrepp på får, samtliga på Molstabergs säteri. Totalt dödades eller avlivades elva får på grund av skador till följd av dessa angrepp. Skadebilden var inte helt atypisk, varför bedömningen var att det rörde sig om en eller flera valpar som jagat utan hjälp av föräldradjur. Efter dessa angrepp stallades fåren in eller togs till vinterhagar.

Förebyggande åtgärder

Länsstyrelsen har sedan angreppen började sommaren 2015 genomfört olika förebyggande åtgärder. Efter angreppet på Saltkällan byggde Länsstyrelsen en nattfälla, som användes med god effekt. Efter angreppet vid Broby gård satte Länsstyrelsen upp akutnät och fårägaren tog in djuren under en period.

Vid Molstaberg har Länsstyrelsen under sommaren 2015 genomfört åtgärder såsom uppsättande av lapptyg, ljudskrämmor samt nattfällor för att förhindra ytterligare angrepp. Djurägarna ansåg dock inte att nattfällor var rimligt att använda annat än vid enstaka tillfällen. Efter angreppen av årsungarna i november satte Länsstyrelsen upp ljudskrämmor och hinder i bäckundergångar. Övriga åtgärder såsom lapptyg avböjdes av djurägarna. Länsstyrelsen lånade ut fårgrindar så att fåren kunde stallas in av djurägarna kort tid efter angreppen.

Efter föreläggande från Länsstyrelsen gällande djurskydd har djurägarna vid Molstabergs säteri inkommit med en åtgärdsplan innehållande bl.a. stängslingsåtgärder. Djurägarna har också ansökt om och beviljats bidrag för rovdjursavvisande stängsel för delar av sin betesmark. Stängslingsarbetet har påbörjats. Andelen jordbruksmark som behöver stängslas vid Molstabergs säteri är omfattande och djurbesättningen består av ett stort antal grupper som måste hållas åtskilda för att hålla parasittrycket nere. Arbetet med stängsling är således både tids- och resurskrävande.

Datum
2016-05-03

Beteckning
21811-15082-2016

Utöver Molstabergs säteri har två företag ansökt om bidrag för rovdjursavvisande stängsel.

De ca 50 registrerade fårägare som finns inom det tidigare reviret bjöds in till ett informationsmöte om förebyggande åtgärder i februari 2015.

Ärendets beredning

Under ärendets handläggning har Viltskadecenter (VSC) vid Sveriges Lantbruksuniversitet, Skandulv (Skandinaviska vargforskningsprojektet) samt Naturvårdsverket beretts tillfälle att yttra sig.

VSC har inkommit med yttrande den 29 april. VSC anför följande. Viltskadecenter har inte några invändningar mot de eventuella beslut som länsstyrelsen har för avsikt att fatta gällande situationen på Molstaberg. Länsstyrelsen har det regionala ansvaret för viltförvaltningen och har ett ansvar att väga olika intressen mot varandra och ta hänsyn till helhetssituationen. Skadesituationen på Molstaberg har ända sedan mitten av 2015 varit mycket komplex. Svårigheterna att effektivt skydda den stora fårbesättningen med de tillbudsstående skadeförebyggande åtgärderna har varit betydande. Länsstyrelsen och djurägarna har vidtagit en rad skadeförebyggande åtgärder både akuta samt startat även omfattande permanenta skadeförebyggande insatser (stängsling) på vissa delar av ägora. De permanenta åtgärderna (rovdjursavvisande stängsel) är dock mycket kostsamma för både djurägare och samhället vilket gör att de insatserna måste få utvecklas och implementeras över tiden i besättningen. De svårigheter kring skadeförebyggande insatser som uppmärksammas beror till stor del på att Molstaberg är en av landets större fårbesättningar med sina ca 1 000 st betande djur under sommaren (medelfårbesättningen inom landet har ca 30 djur). Betesmarkerna som Molstaberg sköter är arealmässigt mycket stora och till stor del bestående av naturbetesmarker. Besättningen är belägen inom ett län/område där det bara sporadiskt förekommit varg de senaste fem åren vilket gör att djurägare inte har haft möjlighet att förutse att skador av varg kan uppkomma.

Skandulv har den 27 april 2016 inkommit med yttrande. Skandulv anför följande. Sjunda-paret innebar en korsning mellan de två senaste invandrarlinjerna Galven och Kynna. Avkommor från dessa korsningar är genetiskt värdefulla, emedan de har mycket låg genomsnittlig släktskap med övriga populationen. Sådana korsningar är fortfarande få. Endast fyra har lett till reproduktion med totalt 14 kända avkommor, varav sannolikt endast 10 är kvar i livet. De fyra Sjundavalparna utgör således nästan hälften av de nu levande individerna med denna kvalitet. Men detta är inte den viktigaste egenskapen hos dessa valpar. Vi kommer förmodligen efterhand att få fler korsningar mellan de två linjerna. Den viktigaste egenskapen Sjundavalparna har är att de är ättlingar i Galven-linjen. Jämfört med Kynna-linjen är Galven-linjen fortfarande dåligt representerad i populationen. Medan vi har eller har haft 48 reproducerande par i Kynnalinjen, har vi bara 17 i Galven. Varje ny Galven-ättling som går in i aveln är en stor genetisk vinst för populationen.

Datum
2016-05-03

Beteckning
21811-15082-2016

Naturvårdsverket har kommit in med yttrande den 29 april 2016. Verket anför följande. Länsstyrelsen bör i sitt beslut grundligt motivera sitt ställningstagande med utgångspunkt från kriterierna i 23 a § första stycket JF. Av beslutet bör framgå Länsstyrelsens motivering till varför man bedömer att det inte finns någon annan lämplig lösning för att motverka skador på tamdjur. Det bör framgå vilka andra lämpliga lösningar som kan tänkas finnas tillgängliga och för varje åtgärd särskilt motivera varför den inte anses lämplig i detta fall. Man bör också tydliggöra motiv till avgränsningen av området där jakten ska bedrivas. Länsstyrelsen bör också redogöra för kunskapsläget rörande de vargar som antas omfattas av beslutet och deras genetiska status. I ett beslut som rör skydds jakt för att förebygga en skada innan det uppkommit någon skada är det extra viktigt att det framgår grunderna för bedömningen att skadan kommer att uppkomma och varför det inte anses möjligt att vidta förebyggande åtgärder. Man bör även motivera varför man beslutar om skydds jakt på varg under en period när det teoretiskt sett kan finnas en dräktig hona som kan få stora problem med att föda upp en kull om man skjuter bort hanen.

Skälen för Länsstyrelsens beslut

Tillämpliga bestämmelser

Av 23 a § första stycket 3 JF framgår att om det inte finns någon annan lämplig lösning, och om det inte försvårar upprätthållandet av en gynnsam bevarandestatus hos artens bestånd i dess naturliga utbredningsområde, får beslut om skydds jakt meddelas bl.a. för att förhindra allvarlig skada, särskilt på gröda, boskap, skog, fiske, vatten eller annan egendom. Om det finns en stor sannolikhet för att allvarlig skada kommer att uppstå, får beslut om skydds jakt fattas även om någon skada inte har inträffat enligt 23 b § JF.

Av samma paragraf nämnda förordning framgår att Naturvårdsverket efter ansökan av den som riskerar att drabbas av skada eller på eget initiativ får besluta om skydds jakt efter varg, om det finns förutsättningar enligt 23 a §. Enligt 24 a § JF får Naturvårdsverket överlämna till länsstyrelsen att besluta om skydds jakt efter varg. Naturvårdsverket beslutade den 26 juni 2015 (ärendenr NV-04080-15) att delegera rätt att besluta om skydds jakt efter bl.a. varg till Länsstyrelsen Stockholms län. Bestämmelserna i 23 a och 23 b §§ JF ska tolkas mot bakgrund av motsvarande bestämmelser i Rådets direktiv 92/43/EEG av den 21 maj 1992 om bevarande av livsmiljöer samt vilda djur och växter (art- och habitatdirektivet).

Länsstyrelsens bedömning

Länsstyrelsen ska i ärenden som handlar om skydds jakt på rovdjur göra en samlad bedömning i varje enskilt fall. Länsstyrelsen ska, som angetts ovan, bland annat bedöma och ta hänsyn till omfattningen av skador och olägenheter, om skadeförebyggande åtgärder har gjorts samt vilka möjligheter till förebyggande av skada och olägenheter som finns, på kort och lång sikt. Länsstyrelsen ska också utvärdera möjligheterna till andra lämpliga lösningar än skydds jakt, samt beakta vargstammens utveckling i landet som helhet samt de aktuella vargarnas genetiska ursprung.

Datum
2016-05-03

Beteckning
21811-15082-2016

Stor sannolikhet för allvarlig skada

Från Länsstyrelsens besiktning av angreppen på får under november 2015 drar Länsstyrelsen slutsatsen att det rör sig om årsungar som har jagat. Mot bakgrund av de fem angreppen i november 2015 och det faktum att en eller flera av årsungarna troligen finns kvar i området, bedömer Länsstyrelsen att sannolikheten för nya angrepp är stor när betessäsongen 2016 inleds.

Så som anförts ovan finns ett mycket stort antal får inom Sjunundaområdet under betessäsongen, vilket ökar risken för allvarlig skada. Av de 50 fårbesättningar som finns i det f.d. reviret är ett 30-tal belägna i södra delen av området. Länsstyrelsen bedömer att vargarna i huvudsak har rört sig i den södra delen av det f.d. reviret. Det är också här tidigare angrepp har skett. Tätheten av gårdar i denna del av området är stor. Tätheten av fårgårdar är den variabel som har den starkaste korrelationen med antalet vargangrepp (Naturvårdsverkets skrivelse NV-042623-15). Utifrån tätheten och lokaliseringen av fårgårdarna samt tidigare skadebild gör Länsstyrelsen därför bedömningen att nu beslutat jaktområde behövs för att minimera risken för allvarlig skada.

Länsstyrelsen bedömer mot bakgrund av risken för upprepade angrepp att allvarlig skada för tamdjursnäringen i området kommer att uppstå, vilket motiverar beslutet om skydds jakt.

Gynnsam bevarandestatus

Vid överprövningen av Länsstyrelsens skydds jaks beslut i augusti 2015 avslög Naturvårdsverket överklagandena. Naturvårdsverket bedömde att skydds jakt på en vuxen varg inom Sjundeviret kunde medges trots att vargarna i reviret inte var utan betydelse för upprätthållandet av gynnsam bevarandestatus hos arten. Den dåvarande alfatiken var en andra generationens avkomma till Galvenhannen, en s.k. F2.

Enligt utlåtandet från Skandulv i april 2016 kommer Sjundevalparna från två viktiga genetiska linjer, Galven respektive Kynna. Valparnas viktigaste genetiska värde är att de är avkommor i Galven-linjen, som fortfarande är dåligt representerad i den skandinaviska populationen. Varje ny Galven-avkomma som går in i aveln är en stor genetisk vinst för populationen.

När det gäller de nu aktuella årsungarna gör Länsstyrelsen bedömningen att möjligheten för den svenska vargstammen att på lång sikt nå gynnsam bevarandestatus inte är avhängig av en enskild individ. Även med beaktande av årsungarnas bidrag till populationens genetiska status på kort sikt, bedömer Länsstyrelsen att skydds jaks ten inte kommer att försvåra upprätthållandet av gynnsam bevarandestatus.

Av Naturvårdsverkets riktlinjer för beslut om skydds jakt (rapport 6568, 2012) framgår att även om det inte är exakt klarlagt vilken individ i exempelvis en familjegrupp som orsakat allvarlig skada på tamdjur, bör det inte innebära något hinder för skydds jakt. Av riktlinjerna framgår vidare att skydds jakt dock bör meddelas på endast en individ.

Datum
2016-05-03

Beteckning
21811-15082-2016

Länsstyrelsen finner det därför lämpligt att skyddsjakten omfattar en individ och att effekten av jakten därefter utvärderas.

Annan lämplig lösning

Inom det beslutade jaktområdet finns ett 30-tal fårbesättningar. Genomförandet av förebyggande skyddsåtgärder bedöms bli tids- och resurskrävande, vilket är en aspekt som enligt Naturvårdsverkets riktlinjer kan utgöra skäl för bedömningen om lämplig lösning. Hänsyn måste även tas till att varg i södra delen av Stockholms län fortfarande är en relativt ny företeelse.

I dagsläget bedöms det inte finnas möjlighet att, innan betessäsongen startar, tillräckligt kunna förebygga skador genom permanent stängsling för så många djur och besättningar som finns inom jaktområdet. Så som nämnts ovan utgör stängsling av betesmarker ett omfattande arbete.

De tillfälliga akutåtgärder som Länsstyrelsen kan bistå med kan ge kortsiktigt goda effekter på mindre fårbesättningar. Denna typ av åtgärder bedöms dock under rådande förhållanden, med många besättningar samt en mycket stor fårgård, inte i tillräcklig omfattning kunna ge det skydd som krävs för att förhindra vargangrepp och allvarlig skada på tamdjur i området. Länsstyrelsen bedömer därför att det i nuläget inte är möjligt att på kort sikt kunna genomföra permanenta förebyggande åtgärder som förhindrar fortsatta angrepp. Det finns således överhängande risk för ytterligare allvarlig skada på tamdjur.

Länsstyrelsens samlade bedömning

Förutsättningarna för skydds jakt i det nu aktuella fallet bedöms vara uppfyllda. Länsstyrelsen finner därför skäl att besluta om skydds jakt efter en individ. Länsstyrelsen anser att beslut om skydds jakt, med de begränsningar som framgår av beslutet, är nödvändig för att förhindra allvarlig skada. Länsstyrelsens förhoppning är att skydds jakten kan minska risken för allvarliga skador för den så viktiga tamdjursnäringen i området.

Länsstyrelsen vill samtidigt understryka att målsättningarna i nu gällande rovdjurspolitik innebär att utbredningsområdet för varg omfattar Stockholms län. Enligt den regionala förvaltningsplanen för stora rovdjur i Stockholms län 2016-2019 är målsättningen 1-2 vargföryngringar per år i länet. Därför är förebyggande åtgärder, såsom stängsling, nödvändiga för att skydda tamdjur framöver. Länsstyrelsen bistår djurägare inom länet med information och utbildningar kring skadeförebyggande åtgärder fortlöpande.

Samråd har skett med företrädare för Länsstyrelsens avdelning för landsbygd.

Datum
2016-05-03

Beteckning
21811-15082-2016

Kungörelsedelgivning

Beslutet delges genom kungörelsedelgivning med stöd av 49 § delgivningslagen (2010:1932). Kungörelse om detta beslut införs inom 10 dagar från datum för beslutet i Post- och Inrikes Tidningar samt i Dagens Nyheter, Svenska Dagbladet och Länsstidningen Södertälje.

Hur man överklagar Länsstyrelsens beslut

Detta beslut kan överklagas hos Förvaltningsrätten i Stockholm, se bilaga 2.

Skrivelsen ska ha kommit in till Länsstyrelsen i Stockholms län senast den 7 juni 2016.

Beslut i detta ärende har fattats av Landshövding Chris Heister. I den slutliga handläggningen har även deltagit chefsjurist Lena Johansson och miljödirektör Göran Åström, föredragande.



Chris Heister



Göran Åström

Bilaga:

1. Karta över jaktområdet
2. Hur man överklagar till Förvaltningsrätten

Sändlista:

Naturvårdsverket, registrator@naturvardsverket.se

Viltskadecenter, inga.angsteg@slu.se

Skandulv, camilla.wikenros@skandulv.se, olof.liberg@slu.se

Statens veterinärmedicinska anstalt, sva@sva.se

Naturhistoriska riksmuseet, registrator@nrm.se

Polismyndigheten Region Stockholm, registrator.stockholm@polisen.se

Viltförvaltningsdelegationen Stockholms län


Länsstyrelserna i mellersta förvaltningsområdet

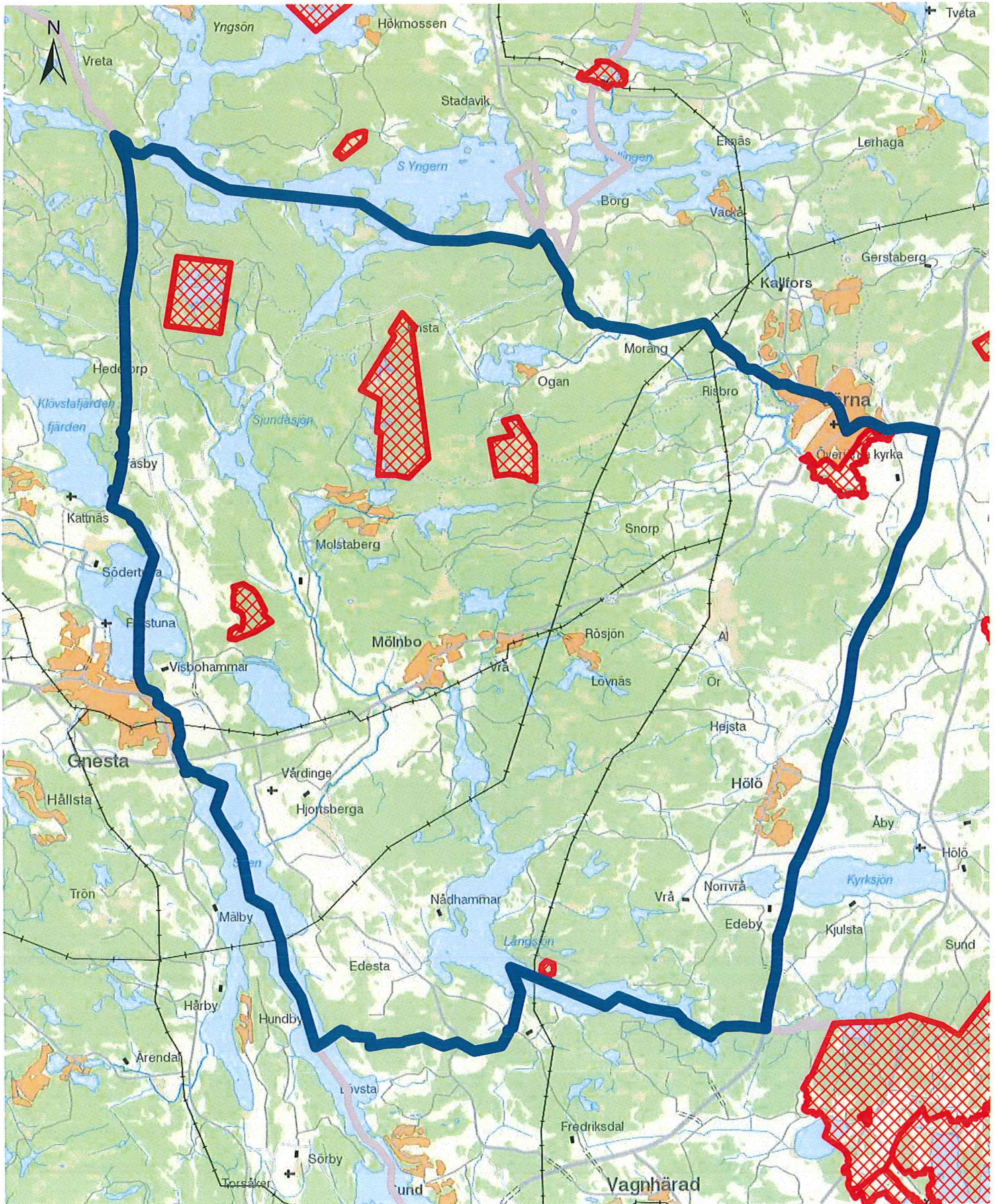
Länsstyrelsen i Södermanlands län, sodermanland@lansstyrelsen.se

Område för skyddsjakt

Bilaga 1

Tillhör Länsstyrelsens beslut
dnr 21811-15082-2016

-  Gräns för jaktområde
-  Naturreservat där skyddsjakt inte får bedrivas



0 0,75 1,5 3 km



Hur man överklagar hos Förvaltningsrätten

Var ska beslutet överklagas

Länsstyrelsens beslut kan skriftligen överklagas till Förvaltningsrätten.

Hur man utformar sitt överklagande m.m.

I skrivelsen ska du

- tala om vilket beslut du överklagar, t.ex. genom att ange ärendets nummer (diarienumret)
- redogöra för hur du anser att beslutet ska ändras.

Du bör också redogöra för varför du anser att Länsstyrelsens beslut är felaktigt.

Du kan givetvis anlita ombud att sköta överklagandet åt dig.

Behöver du veta mer om hur du ska gå till väga, så ring eller skriv till Länsstyrelsen.

Övriga handlingar

Om du har handlingar eller annat som du anser stöder din ståndpunkt, så bör du skicka med det.

Var inlämnas överklagandet

Din skrivelse ska inlämnas/skickas till Länsstyrelsen och inte till Förvaltningsrätten.

Tid för överklagande

Länsstyrelsen måste ha fått din skrivelse senast den 7 juni 2016, annars kan ditt överklagande inte tas upp.

För en part som företräder det allmänna, t.ex. en kommun, gäller istället att Länsstyrelsen måste ha fått skrivelsen inom tre veckor från den dag då beslutet meddelades.

Underteckna överklagandet

Din skrivelse ska undertecknas och namnteckningen förtydligas. Uppge också postadress och telefonnummer.